

令和8年6月17日

行政連絡員 各位

稲城市教育委員会
教育部長 栢場 恵子

「小学生見守りサービス」事業開始及び協力依頼のご案内について

日頃より本市教育行政にご理解ご協力賜り誠にありがとうございます。

標記の件につきまして、稲城市では公民連携事業の一環として、令和8年5月12日に事業者と協定を締結し、本年10月から小学生見守りサービスを新規に導入することとなりました。

つきましては、下記のとおり、本事業の概要及び市民の皆さまへの協力依頼をご案内いたします。

記

1 事業概要

稲城市立小学校に在籍する全学年の希望者を対象に、児童1人につき1個の見守り端末（位置情報を発信する発信機）を無償で配布し、端末を持った児童が見守りスポット付近を通過した際の位置情報の記録を行うものです。

記録した位置情報は、万が一の際、保護者同意のもとで警察に開示し、捜索活動の一助として活用することができ、無償で稲城市立の小学校に在籍する児童に見守りの機会を提供することができます。

(事業イメージ)





2 協力依頼内容

① 見守りスポットの設置

現在稲城市内において、小学生の通学路上に、見守りスポットを整備することで、位置情報が効果的に取得できる見込みがある場所の選定を進めています。

今後、株式会社チェンジホールディングスの委託先である株式会社 ZERO Animation のスタッフが、見守りスポットの設置依頼を行わせていただくことがありますので、スポット設置にご協力いただきますようお願い申し上げます。

※ 見守り基地局（スポット）は月に10円～20円ほどの電気代がかかります。設置先にてご負担のご協力をお願いしております。

② 見守り人アプリのインストール

上記見守りスポットのほか、お持ちのスマートフォンに見守り人アプリをインストールすることにより、小学生とすれ違った際に位置情報が記録されます。

普段のお散歩やお出かけが地域の子ども達を見守る活動になりますので、「見守り人」へのご協力をお願いいたします。

担当 稲城市教育委員会 教育部学務課 涌田・小澤
 電話 042(378)2111 内線 651・652
 E-mail gakumu@city.inagi.lg.jp

～「見守りスポット」設置ご協力をお願い～

2026年10月から稲城市全小学校で「小学生見守りサービス」が開始します！

対象の小学校児童に**無償**で見守り端末を配布



見守りスポットは通学路を中心に整備を進めています



迷子や行方不明など、万が一の際の早期解決に役立てることを目的にしています。



詳しいサービス内容は動画をご覧ください。



見守りスポットご協力内容について

① コンセントをお貸しください

見守りルーター（基地局）を置く窓際付近の場所とコンセント1つをお貸しください。コンセントの設置箇所によっては、見守り基地局が設置できない場合がありますのでご了承ください。

② 電気代のご負担をお願いします

設置に伴う電気代（月10～20円程度）については、大変恐縮ですが設置者様のご負担にてご協力くださいますよう、何卒よろしくお願いいたします。

③ 稼働確認へのご協力をお願いします

遠隔で稼働確認を実施していますので、万が一稼働が確認できない場合、お電話にてご連絡します。稼働状況の確認にご協力お願いいたします。

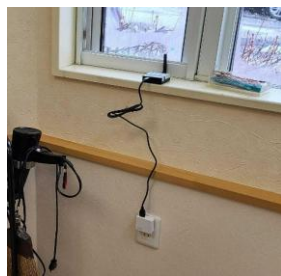
見守りルーター（基地局）詳細

- 見守り用に専用開発した見守り基地局を使用
- 不要な機能を省くことで、低消費電力を実現
- LTE回線のSIM内蔵でACアダプターを接続するだけで動作
- 24時間遠隔で動作確認チェック。**設置先の日々の操作は不要**

項目	IGS03M-OT（LTEモデル）	OT-GW02（LTEモデル）
外形寸法	約 W55 × D55 × H20mm （突起部含まず）	約 W133 × D133 × H35mm （突起部含まず）
質量	約55g（ACアダプタ除く）	約190g（ACアダプタ除く）
通信方式	LTE回線利用（国内キャリア）	LTE回線利用（国内キャリア）
電源	ACアダプタ（100V）によるDC5V給電	専用ACアダプタ（100V）によるDC12V給電
検知範囲	見通しにて最大300m 実際には半径10m～50mぐらいに設定	

各種規格に適合済

・ 技術基準適合証明適合 ・ 電気通信事業法適合



※どちらのタイプを設置させて頂くかは在庫状況により変動する可能性がありますのでご了承ください。

地域みんなで見守る 小学生見守りサービス

稲城市 × otta × チェンジホールディングス

2026.10
事業開始!

稲城市では株式会社ottaおよび株式会社チェンジホールディングスと児童の安心かつ安全な暮らしを実現するため、稲城市の小学校の児童とその保護者を対象に「小学生見守りサービス」を提供しております。

「小学生見守りサービス」の仕組み

見守り端末を身に着けた子どもが、検知ポイント（見守りスポットや「見守り人アプリ」をインストールしたスマートフォン）の近くを通ると、位置情報が記録され、保護者から警察署に児童搜索の依頼等があり、警察署が必要と判断した場合、警察署に位置情報が開示されます。



迷子や行方不明など、万が一の際の早期解決に役立てることを目的としています。



詳しいサービス内容は
動画をご覧ください



稲城市にお住まいの皆様へ 地域のお子様の見守り活動のご協力をお願いします

アプリをインストールするだけで、普段のお散歩やお出かけが地域の子ども達を見守る活動になります。ぜひ「見守り人」へのご協力をお願いします！

POINT 1 地域の見守りに参加！

見守り端末を持つお子様とすれ違くと、その場所の位置が記録されます。※見守り人の情報は伝わりません。

POINT 2 見守った数を確認できる！

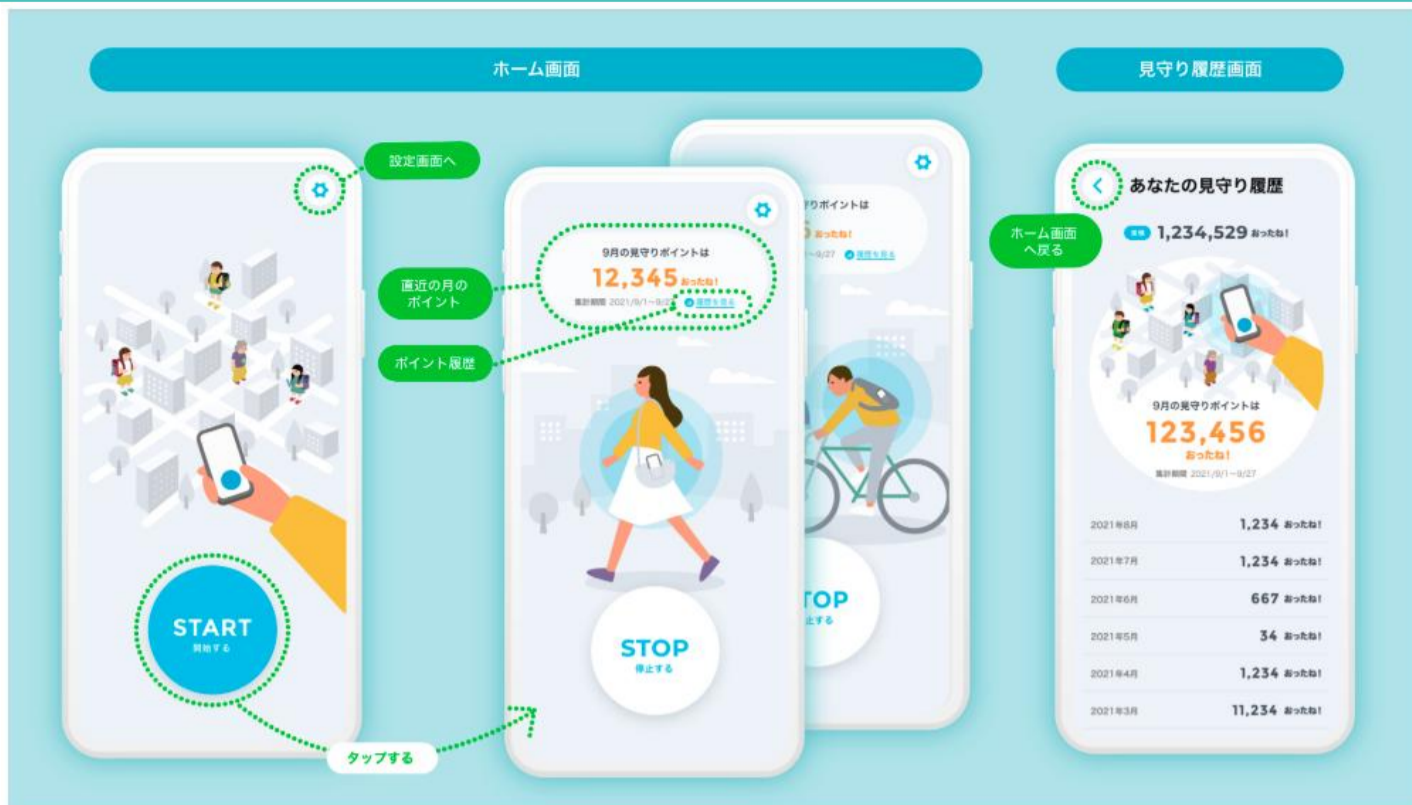
見守った人数に応じて見守りポイントが貯まり、地域への貢献度を知ることができます。
※ポイント反映は翌日以降です。

POINT 3 簡単操作！

アプリをインストールした後は、「START」ボタンをタップしてください。毎日の操作は必要ありません。



アプリインストール後の設定手順



アプリを開始する



1 アプリのインストール後、STARTボタンをタップします。



2 地域のお子様を見守るために位置情報サービスを「Appの使用中は許可」に設定してください。



3 アプリを操作していない時でも、地域のお子様を見守るために位置情報サービスを「常に許可」に設定してください。



4 見守り中の画面に切り替わります。

モードの切り替えについて



1 ホーム画面右上の歯車マークをタップします。



2 設定画面にて「歩きモード」と「乗り物モード」の切り替えができます。



3 モードが切り替わります。

よくあるご質問

- Q** 見守り人にも子どもの位置が通知されますか？

A いいえ、通知されません。「見守り人」にはすれ違った子どもの個人情報には通知されない仕組みになっています。
- Q** 見守り人の情報は保護者に伝わりますか？

A いいえ、伝わりません。見守り人の情報については、保護者（otta利用者）にはわからない仕組みになっています。
- Q** 車や電車に乗っているときでも使えますか？

A 設定画面にて「歩きモード」と「乗り物モード」の切り替えができます。利用頻度が多いモードに設定してください。

<お問い合わせ先>

ottaサポートセンター 050-3355-9429
 受付時間：月～金（祝・祭日、夏季、年末年始除く）9：30～17：30

「見守り人」アプリ詳細はこちらから
 URL : <https://www.otta.me/watch/>

