



## 広報

緑につつまれ友愛に満ちた  
市民のまち稲城

### 人口と世帯数

	平成27年3月1日現在	(前月比)
人口	86,632人	(17人減)
男	43,785人	(7人減)
女	42,847人	(10人減)
世帯数	37,239世帯	(21世帯増)

※人口及び世帯数は、住民基本台帳によるものです。

市長コラム 2面  
シャッター 3面  
稲城市の「生物多様性地域戦略」を策定しました！ 4・5面  
官公署だより 6面  
4コマまんが「なしのすけが行く」 7面  
ヘルスメーター 8面



ホームページ <http://www.city.inagi.tokyo.jp/>  
公式ツイッター [http://twitter.com/inagi\\_city](http://twitter.com/inagi_city)  
◀メール配信サービス(登録される方は、左のQRコードから、または「inagicity@emp.ikkr.jp」に空メールを送信してください)

市役所(代表) ☎042-378-2111  
平尾出張所 ☎042-331-6346  
若葉台出張所 ☎042-350-6321  
開庁時間 午前8時30分～午後5時

発行 東京都稲城市 編集 秘書広報課広報広聴係 〒206-8601 東京都稲城市東長沼2111 ☎042-378-2111 ☎042-377-4781

毎月15日号2面に「市長コラム」を掲載しています。

# iバスで春の稲城を散策しませんか

待ちに待った春、緑あふれる稲城の街をご家族やお友達と一緒に、iバスを利用して巡ってみませんか。iバスの路線図・時刻表は、お近くの公共施設やiバス車内で配布している他、市ホームページからもダウンロードできます。

管理課交通対策係



Bコースの車窓からは、よみうりV通り・北緑地公園の桜が楽しめます。また、梨の花や多摩川の新緑も魅力的です。



Aコースの「市民プール南」バス停から徒歩3分の多摩川沿いには、桜並木が続きます。



「稲城中央橋」バス停から「矢野口橋」バス停までの間、三沢川沿いの三沢川さくら通りの桜並木(全長1.3km、約320本)が楽しめます。



「いなぎ苑前」バス停から「総合グランド」バス停間の登台こぼし通りでは、コブシの花が楽しめます。

D・Eコースでは平尾小通りの桜や平尾谷戸通り(平尾住宅東)の見事なシダレザクラを楽しめます。また、稲城第二小学校や坂浜の天満神社の桜も車窓からご覧になれます。

- Aコース** [1台1周約46分 17便/日]  
矢野口駅～稲城市立病院循環
  - Bコース** [1台1周約85分 11便/日]  
稲城市立病院～よみうりランド丘の湯循環
  - Cコース** [1台片道約46分 9便/日]  
はるひ野駅～南多摩駅前循環
  - Dコース** [2台1周約103分 16便/日]  
平尾団地～南多摩駅前循環
  - Eコース** [1台1周約110分 8便/日]  
平尾団地～矢野口駅循環
- バス停 ● 駅
- ※Cコース以外は循環路線です。  
※一律大人180円、子ども50円です。  
※iバスを含む小田急バス全線で一日乗り降り自由の一日乗車券(510円)が便利です。バスモヤシカなどのICカードをお持ちの方は車内で購入できます。

## 第5回稲城市 桜・梨の花まつり 写真コンテスト2015

～あなたのお気に入りの写真を「稲城の観光」PR用の素材に～



皆さんが撮影した桜の写真を集め、展示会を開催します。桜・梨の花まつり事業委員会の審査で優秀作品を選出し、稲城の観光PRに活用させていただきます。ぜひご応募ください。

▽応募期間 4月13日(月)～24日(金)  
▽部門 ①三沢川の桜部門 ②稲城市内の桜部門(三沢川の桜を除く) ※各部門1人1点限り  
▽規格 カラーまたは白黒プリントで、A4サイズ限定  
※平成27年3月以降に応募者本人が市内で撮影したもので、未発表で全ての著作権を有するものに限りです。  
▽募集点数 60点(各部門30点)  
※先着順で締め切ります。  
申「稲城市商工会」ホームページまたは商工会窓口設置のチラシにより詳細・注意事項をご確認ください。記載事項にご了承いただける方は、チラシ裏面の応募票によりご応募ください。

**展示会**  
5月11日(月)～22日(金)  
午前8時30分～午後5時  
※土・日曜日を除く。  
場内所1階ロビー  
**第5回稲城市 桜・梨の花まつり**  
今年の桜・梨の花まつりは4月4日(土)午前10時から、市役所西側駐車場等で開催します。詳細は広報いなぎ4月1日号でお知らせします。また、「稲城市商工会」ホームページでも確認できます。  
商工会 ☎377・1696

※記事内で使用している写真は、昨年の優秀作品です。



家庭剪定枝リサイクル情報

▽3月下旬の作業日・地区 3/17(火)・長峰 申作業日前週の金曜日午前中までに電話でお申し込みのうえ、持ち込む場所を確認し、土曜日から月曜日までに必ず葉を取り除いてからお持ち込みください(葉付きの剪定枝や取り除いた葉は、燃えるごみの日にいせせば2袋(束)まで無料収集します)。先環境課ごみ・リサイクル係



### 「東京ヴェルディ1969フットボールクラブ」も協力!



▲稲城なしのすけとヴェルディ君

毎年、多摩川清掃にご参加いただいている「東京ヴェルディ1969フットボールクラブ」が今年もご協力いただける予定です。ヴェルディ君と一緒に多摩川をきれいにし、気持ちの良い汗を流しましょう! 当日は小学生以下のお子さんにすてきなプレゼントもあります。

# きれいにしようみんなの多摩川

## 第36回 多摩川清掃

4月5日(日) 午前9時開始



多摩川を美しくする会事務局 (環境課ごみ・リサイクル係)



多摩川を美しく保つために清掃活動を行います。ご家族ご近所お誘い合わせのうえ、ぜひご参加ください。  
4月5日(日)  
※荒天中止  
※午前9時〜10時30分ごろ(受付)

### 禁止されています 野外焼却 (野焼き)

焼却設備を使用せずに廃棄物を焼却すること〔野外焼却(野焼き)〕は法律や条例により禁止されています。ただし、農地での害虫駆除や神事などの伝統行事による焼却行為は除外されています。その場合でも生活環境への配慮が必要であり、近隣住民からの苦情がある場合は指導の対象となります。

環境課環境保全係

多摩川を美しく保つために清掃活動を行います。ご家族ご近所お誘い合わせのうえ、ぜひご参加ください。  
4月5日(日)  
※荒天中止  
※午前9時〜10時30分ごろ(受付)

「子ども100ポイント」事業の対象です。



### 昨年の実施結果



集めたごみの回収風景

項目	平成26年4月6日実施
参加団体数	99団体
参加人数	約2,500人
燃えるごみ	1,530kg
燃えない・粗大ごみ	1,850kg
収集ごみ量計	3,380kg
その他	自転車、タイヤ等

付II午前8時30分〜) ②北緑地公園 ①多摩川緑地公園 ②北緑地公園

中止の場合

○中止の場合に限り、午前7時ごろ、防災行政無線でお知らせします。  
○集合場所に、午前8時ごろまでに中止告知看板を設置します。

### 市長コラム No.41

#### 被災地支援ツアー

市では東日本大震災の被災地復旧・復興のため、発災直後から職員派遣等を通じて支援しており、今後とも継続していく所存です。ところで、こうした支援は大切ですが、あまり構えず、長続きしないのではないかと感じます。今後とも長期に渡る支援を継続するためには、直接的な支援のみではなく、そのこと自体が楽しみとなるような要素や間接的支援も必要ではないでしょうか?

市役所では職員を対象に様々な互助会事業を実施しています。その企画の中で被災地支援ツアーが提案され、今年で3回目となりました。旅行をするなら被災地を訪ね、少しでも消費を増やすお手伝いをしようという趣旨です。

今回の訪問先は福島県相馬市、土日一泊ツアーでした。震災前は風光明媚な松林に囲まれた海岸部に観光旅館があったのですが、それらの多くが津波の被害を受けてしまいました。私達の宿泊先は市中心部となりましたが、複数のビジネスホテルに分かれてチェックインです。聞けば、工事関係者が多く投宿され、空室が少ないとのこと。こうした状況からも、当地がまだまだ復興途上にあることを感じました。

初日は相馬市職員有志により市内随所の震災関連施設をご案内いただき、私からは慰霊碑への献花をしました。防災備蓄倉庫「相馬兵糧蔵」では、お忙しい中を立谷市長自らご説明くださいました。大震災の最前線で陣頭指揮を執られた市長本人の話を直接聞くことができ、稲城市職員にとっても貴重な体験となったことと思います。

翌日はパークゴルフで相馬市職員有志の方と対戦しました。相馬市には火力発電所があり、近隣に石炭灰



慰霊碑への献花

の最終処分場跡地があり、その地表面を有効活用したスポーツ施設が整備され、サッカー場6面、ソフトボール場4面を含む見渡す限り広大な敷地に9ホール×9コースが整備されています。



相馬光陽パークゴルフ場

当日は東北一円を対象とした大会が開催され、集まった選手で賑わっていました。この競技は北海道の発祥だそう。グラウンドゴルフと似ていますが、ゴルフ場のミニコースのような専用レイアウトが必要なこともあり、首都圏ではまだ知名度は低いですが、初めての方でもすぐに取組める軽スポーツとして近年急速に普及しています。

今後の支援継続の一環として両市の市民交流を進めるためにも、この競技が活かせるのではないかと思います。



稲城市長 高橋 勝浩





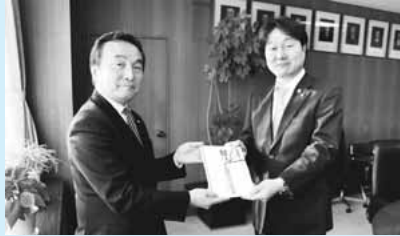
**春の火災予防運動ポスター集会**  
(2月15日・坂浜コミュニティ防災センター)

坂浜地区少年消防クラブの子どもたち13人が坂浜コミュニティ防災センターに集まり、春の火災予防を呼びかけるポスターを作成しました。



**J2開幕戦が行われました!**  
東京ヴェルディ vs.セレッソ大阪  
(3月8日・味の素スタジアム)

稲城市をホームタウンにする東京ヴェルディの2015年シーズンの開幕戦が行われました。当日は稲城なしのすけも応援に駆け付け、サポーターの皆さんと一緒に応援をしました。



**トヨタ西東京カローラ(株)様から車いすを寄贈いただきました**  
(2月20日・市役所市長公室)

トヨタ西東京カローラ(株)は地元自治体への社会貢献の一助として車いすの寄贈を行っています。今回寄贈いただいた車いすは公民館や中学校での貸し出しなどに活用します。



**梅の花が咲いています**  
(3月5日・城山公園)

市内各所で梅の花がきれいに咲いています。様々な種類の梅が咲いていますので、春を感じに散策へお出かけしませんか。

スプレー缶など引火性の強いものが、通常のごみに混入して出されると、収集車の車両火災を引き起こし、更に周辺一帯を巻き込んだ大惨事につながる恐れがあります。※中身が残っている場合はその旨を表示してください。また中身が残っていても必ず

**分別徹底のお願い**  
スプレー缶・カセットボンベ・ガスライターは**有害物**です



また、カラスの威嚇・攻撃による被害が大きい場合には、営巣した場所の所有者または管理者に、巣の撤去などの対応していただくこととなります。市所有の工作物等に営巣された場合は、ご連絡ください。



ず月一回の「有害物」の収集日に、透明・半透明の袋に入れて出すよう、分別の徹底をお願いします。環境課ごみ・リサイクル係

繁殖期のカラスは卵やヒナを守るため、巣に近づく人を威嚇・攻撃することがあります。なるべく巣には近付かず、やむを得ず近づく場合には、帽子や傘で頭部を守る対策が有効です。

また、カラスの威嚇・攻撃による被害が大きい場合には、営巣した場所の所有者または管理者に、巣の撤去などの対応していただくこととなります。市所有の工作物等に営巣された場合は、ご連絡ください。

※カラスを捕獲するには都による捕獲許可が必要になります。許可については、東京都多摩環境事務所自然環境課(042-521-2948)へご相談ください。

環境課環境保全係

**ファミリー・サポート・センター**  
ファミリー・サポート・センターは子育ての援助を受けたい方(生後4カ月〜小学3年生のお子さん対象)と、子育ての支援を行いたい方が会員となり、地域の中で子育てをする助け合いの活動です。新規の活動会員(子育ての援助に興味のある方)へ事業説明会を開催します。※基礎研修受講後、活動をお願いします。

**活動会員向け 事業説明会**  
ファミリー・サポート・センターは子育ての援助を受けたい方(生後4カ月〜小学3年生のお子さん対象)と、子育ての支援を行いたい方が会員となり、地域の中で子育てをする助け合いの活動です。新規の活動会員(子育ての援助に興味のある方)へ事業説明会を開催します。※基礎研修受講後、活動をお願いします。

**梨赤星病予防にご協力ください!**  
ビャクシン類(カイヅカイブキ、タマイブキ、一部のコニファー等)は梨の「赤星病」の伝染源となります。稲城市では、梨の栽培に長い歴史があります。特産物の梨を守るために、市内にはこれらの植物を植えないようご協力をお願いします。

環境課環境保全係

お届けしています  
平成27年度版  
ごみ・リサイクルカレンダー

**病児・病後児 保育室**  
平成27年度 利用登録受付開始 病児・病後児保育室のの記事中、病後児保育室のボックルの対象児童を「満4カ月〜就学前児童」としていましたが、「満4カ月〜小学3年生」に変更します。利用対象者が広がりますので、ご活用ください。

**おむつ専用袋**  
おむつ専用袋を、対象者の方に随時1回の申請につき1人3セット(30枚)を限度として配布しています。

**配布しています**  
おむつ専用袋を、対象者の方に随時1回の申請につき1人3セット(30枚)を限度として配布しています。

配布しています  
おむつ専用袋の配布

カレンダーは、市の委託業者の配布員が名札を着用し、市内の各ご家庭へお届けしています。なお、カレンダーは市役所(環境課・市民課)、平尾・若葉台出張所にも置いてあります。

**平成27年度上半期の指定収集袋(減免世帯)**  
3月16日(月)から平成27年度上半期分(4月〜9月)のごみ指定収集袋を配布します。対象となる方はご申請ください(下表参照)。

**おむつ専用袋の配布**  
捨てる際に一般ごみが混入すると、警告シールが貼付され回収されませんのでご注意ください。

**環境課ごみ・リサイクル係**

**環境課ごみ・リサイクル係**

対象	申請方法
1. 4歳未満の乳幼児	申請書に以下をご記入ください。 ①住所 ②氏名(使用者名) ③生年月日 ④支給枚数 ⑤支給対象 ⑥希望配布場所 ⑦希望配布日時
2. 65歳以上の高齢者	
3. 障害者手帳をお持ちの方	

**ごみ指定収集袋の配布(減免世帯)**

減免対象世帯	必要書類、確認事項など	配布対象期間	燃えるごみ用	燃えないごみ用
生活保護受給世帯	○生活福祉課で確認事務があります。	上半期分(4月〜9月)	2人までの世帯=小袋60枚	2人までの世帯=小袋15枚
児童扶養手当受給世帯	○児童扶養手当証書 ○特別児童扶養手当証書 ※子育て支援課で人数の確認をする場合があります。		3人以上の世帯=中袋60枚	3人以上の世帯=中袋15枚
特別児童扶養手当受給世帯		1年分(4月〜平成28年3月)	2人までの世帯=小袋120枚	2人までの世帯=小袋30枚
身体障害者手帳1級または2級の交付を受けている方がいる非課税世帯	○障害福祉課で確認事務があります。		3人以上の世帯=中袋120枚	3人以上の世帯=中袋30枚
愛の手帳1度または2度の交付を受けている方がいる非課税世帯		最大3カ月分	2人までの世帯=小袋30枚	2人までの世帯=小袋8枚
精神障害者手帳1級の交付を受けている方がいる非課税世帯			3人以上の世帯=中袋30枚	3人以上の世帯=中袋8枚
火災や震災等で被害に遭われた方	○り災証明等を確認します。 ※東日本大震災で被災され、災害救助法適用市町村から避難されて来られている方は、前住所在地の記載をしていただきます。			

※年度途中での申請の場合、指定収集袋の交付枚数は、原則申請を行った月の翌日から起算した月割りの枚数の配布となります。※審査終了後その場で指定収集袋を配布しますので、マイバックなどを持参してください。

**地域安全情報**

**子供を守るネットルール TOKYOキャンペーン**  
みんなで考えよう  
子供のスマホトラブル

子の携帯 フィルタリングは 親の義務  
子どもを犯罪被害等から守るため、スマートフォン等を使用させる場合は、フィルタリング機能を必ず利用しましょう。

更に、フィルタリングだけではなく、家庭でのネットルールを作りましょう。

※「フィルタリング」とは  
青少年にとって、ふさわしくないサイト(アダルトサイト、薬物サイト等)の閲覧を制限するものです。

**自転車の盗難多発!!**  
ちょっとだけ 離れるときでも まず施錠  
環境課生活安全課 ☎042-375-0110

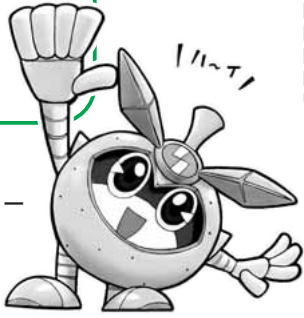






# 稲城市の『生物多様性地域戦略』を策定しました！

たくさんの方々のご意見をいただきながら「生物多様性地域戦略」をとりまとめました。これは、稲城市民の皆さんと稲城市の生物の多様性を守り・育て・活かすための戦略です。概要をご紹介します！



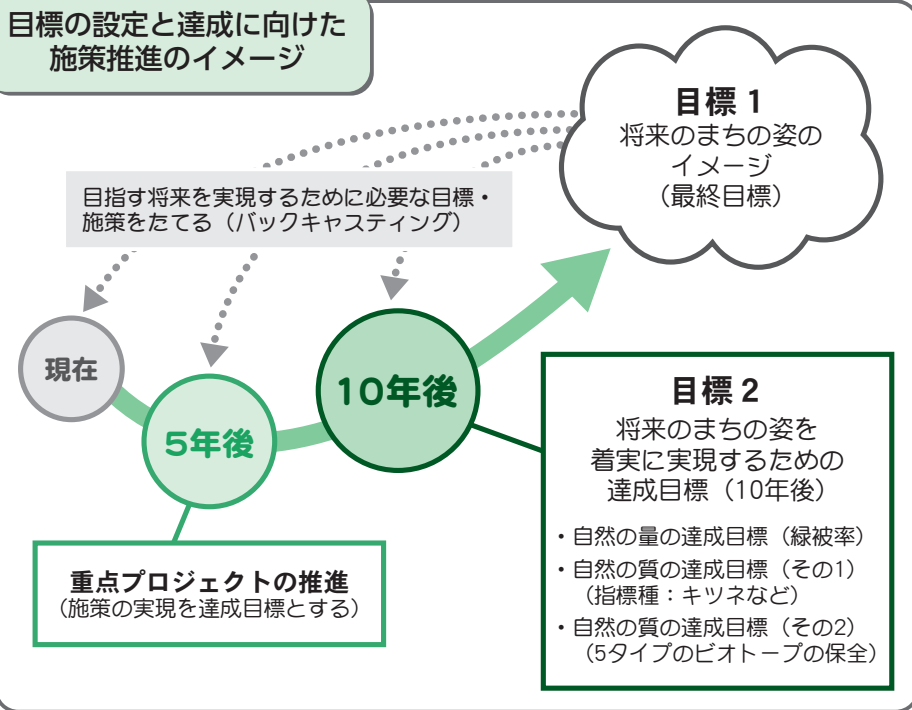
生物多様性キャラクター  
応援団員  
稲城なしのすけ

## 基本理念

つなげよう！いなぎの生命  
伝えよう！ともに生きる力

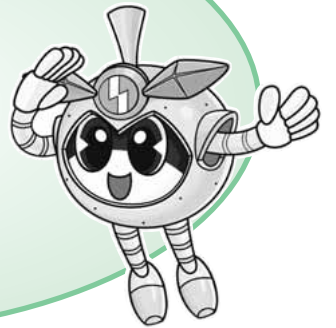
わたしたちは、多種多様な生きものが生息する地球上の「<sup>いのち</sup>生命のシステム」の一員です。「いなぎの生命<sup>いのち</sup>」を守り、育て、日々の暮らしの中でできることを考え、「ともに生きる力」を未来に伝えることによって、地域の自然と歴史文化が調和した持続可能で美しい稲城市を目指します。

### 目標の設定と達成に向けた施策推進のイメージ



## 生物多様性って？

地球上に生きている全ての生きものは、「食べる・食べられる」という関係で互いに繋がっています。多種多様な生きもの、及び生きもの同士のつながりや、つながりもっている様々な支え合いの関係など全てを指して「生物多様性」と呼んでいます。



### ■戦略の対象地域：稲城市全域

※国、東京都、近隣自治体、多摩川や多摩丘陵などの関係自治体等、課題を共有するエリアとの連携・協働・広域ネットワークも視野に入れて施策を検討・推進します。

### ■戦略の期間：平成27年度～平成36年度（10年間）

## 目標1 最終目標である「将来のまちの姿」として、4つのイメージを掲げます。



豊かな自然が保全・ネットワーク化され、多様な生きものが身近に生息しています。



豊かな自然を活かし「生きる力」を育む環境教育のモデル都市として全国に知られています。



豊かな自然を活かし守る経済活動が盛んに展開されています。都心から近い自然豊かなまちとして、住民に選ばれています。



自然と共存する持続可能な社会が実現しています。市民は自然がもたらす恩恵を理解し、暮らし等の中に、生きものへのちょっとした思いやりがあります。

## 目標2 将来のまちの姿を着実に実現するための達成目標（10年後）として、自然の「量」と「質」の両面からの目標を掲げます。

### 自然の量の目標

緑被率  
約50%

【緑被率】航空写真をもとに樹木・樹林、草地、農地など植物に覆われた面積の市面積に占める割合

### 自然の質の目標（その1）

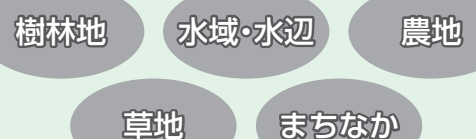
稲城市の自然の特性を示す指標種（シンボル生物）として、キツネ、オオムラサキ、カエル類の継続的な生息を目標とします。



写真：(公財)日本生態系協会提供

### 自然の質の目標（その2）

稲城市の特性を反映した5タイプのピオトープの保全を目標とします。





### 軽自動車・原動機付自転車 廃車と名義変更 はお早めに

軽自動車税は、4月1日現在、軽自動車・原動機付自転車などを所有している方に、その車の定置場所のある市区町村が課税し、5月に納税通知書を送付しています。所有状況に変更があった次の方は、早めにお手続きください。

- ① 次のいずれかに該当する方  
② 転出または転入した方
- ③ 車両の盗難に遭った方
- ④ 車両を譲渡して名義を変更していない方
- ⑤ 故障などで、車両を使用しないまま放置している方

先週○125cc以下の原動機付自転車・小型特殊自動車○課税課市民税係(印鑑・標識交付証明書・ナンバープレートをお持ちください)

○125ccを超える二輪車○関東運輸局東京運輸支局多摩自動車検査登録事務所 ☎050・5540・2033  
○三輪・四輪の軽自動車○軽

自動車検査協会東京主管事務所多摩支所 ☎050・3816・3104

ご協力ありがとうございました

### 平成26年度 赤い羽根 共同募金

平成26年10月1日から行われた赤い羽根共同募金に、総額で26万6268円が集まりました。多くの皆様にご協力いただき、ありがとうございます。

ご協力いただいた募金は、東京都共同募金会で集計し、市内の各福祉施設などへ配分され、地域福祉に役立てられます。

### 心身障害者(児)自動車燃料費・タクシール料金 給付

障害のある方が、通院等で移動する際の自動車燃料費

たはタクシー料金を助成します。次のいずれかに該当する方  
① 身体障害1〜3級(3級は肢体不自由と内部障害のみ対象)  
② 愛の手帳1〜2度  
③ 脳性麻痺または進行性筋萎縮症  
※詳細はお問い合わせください。

### 押入れふれあい会館 南側の一部が 使用できなくなり なります

東京都が進めている稲城大橋橋脚耐震補強工事で、押入れふれあい会館南側の一部が次の期間使用できなくなります。また、車での来館はできませんのでご注意ください。

3月16日(月)〜平成28年3月末日(予定)  
先週稲城市総務契約課総務係、東京都南多摩東部建設事務所多摩工区 ☎042・375・714

納期限  
3月31日(火)

## 国民健康保険税 (第9期)

安心! 納税! 口座振替!!  
先週収納課

### 官公署 だよ

平成27年度の「道路ふれあい月間」推進標語を募集します  
「道路ふれあい月間」推進標語

△テーマ 道路は、生活の向上と経済の発展に欠くことのできない国民共有の、つまりあなたの財産です。みんなが道路と親しみ、ふれあい、常に広く、美しく、安全に、共に楽しく利用し、子孫に受け継いでいきましょう。

2015年シーズン  
目指せJ1昇格!  
わがまち稲城の  
ヴェルディ



ついに開幕したJ2東京ヴェルディの2015年シーズン、熱気あふれるスタジアムでぜひご観戦ください(下表参照)。  
今シーズンの稲城市民シートについての詳細は、東京ヴェルディへお問い合わせください。

シーズン前半試合日程表 〇はホームゲームです。

日程	キックオフ時間	対戦相手	稲城市民シート対象	会場
3月15日(日)	午後1時	ツエーゲン金沢	-	石川県西部緑地公園陸上競技場
3月21日(土・祝)	午後1時	水戸ホーリーホック	〇	味の素スタジアム
3月29日(日)	午後1時	V・ファーレン長崎	-	長崎県立総合運動公園陸上競技場
4月1日(水)	午後7時	ギラヴァンツ北九州	-	味の素フィールド西が丘
4月5日(日)	午後1時	コンサドーレ札幌	-	札幌ドーム
4月11日(土)	午後4時	FC岐阜	-	味の素スタジアム
4月19日(日)	午後1時	ジュビロ磐田	-	ヤマハスタジアム
4月26日(日)	午後1時	ザスパクサツ群馬	〇	味の素スタジアム
4月29日(水・祝)	午後1時	横浜FC	-	味の素スタジアム
5月3日(日・祝)	午後1時	カマタマーレ讃岐	-	香川県立丸亀競技場
5月6日(水・振休)	午後1時	ジェフユナイテッド千葉	-	駒沢オリンピック公園総合運動場陸上競技場
5月9日(土)	午後2時	京都サンガF.C.	-	京都市西京極総合運動公園陸上競技場兼球技場
5月17日(日)	午後1時	徳島ヴォルティス	-	味の素スタジアム
5月24日(日)	午後2時	大分トリニータ	-	大分銀行ドーム
5月31日(日)	午後1時	栃木SC	〇	味の素スタジアム
6月6日(土)	午後7時	ファジアーノ岡山	-	シティライトスタジアム
6月14日(日)	午後4時	愛媛FC	-	ニンジニアスタジアム
6月21日(日)	午後3時30分	ロアッソ熊本	-	駒沢オリンピック公園総合運動場陸上競技場
6月28日(日)	午後6時	大宮アルディージャ	-	NACK5スタジアム大宮
7月4日(土)	午後6時	アビスパ福岡	〇	味の素スタジアム
7月8日(水)	午後7時	FC岐阜	-	岐阜メモリアルセンター長良川競技場
7月12日(日)	午後6時	大分トリニータ	〇	味の素スタジアム
7月18日(土)	午後6時	ギラヴァンツ北九州	-	北九州市立本城陸上競技場
7月22日(水)	午後7時	ロアッソ熊本	-	うまかな・よかなスタジアム
7月26日(日)	午後6時	京都サンガF.C.	-	味の素スタジアム
8月1日(土)	午後6時	カマタマーレ讃岐	-	味の素スタジアム
8月8日(土)	午後6時	横浜FC	-	ニッパツ三ツ沢球技場
8月15日(土)	午後7時	徳島ヴォルティス	-	鳴門・大塚スポーツパークポカリスエットスタジアム
8月23日(日)	午後6時	愛媛FC	〇	味の素スタジアム

通管理課 ☎03・5253・8111

傍聴できます  
東京都都市計画審議会

5月15日(金) 午後1時30分  
東京都庁会議室  
定員15人(抽選)  
申込復はがき(一人一通のみ有効)に住所、氏名、電話番号を記入のうえ、お申し込みください。

4月17日(金)消印有効  
※付議予定案件等の詳細は「東京都都市整備局」ホームページをご覧ください。

先週東京都都市整備局都市計画課(〒163・801東京都新宿区

西新宿2の8の1) ☎03・5388・3225

午後8時(日曜日、祝日を除く)

水道使用の開始・中止等、各種お問い合わせは、水道局多摩お客さまセンターにご連絡ください



引越しや契約の変更  
0570・091・100(ナビダイヤル) または 042・548・5100  
料金、漏水修繕、その他  
0570・091・101(ナビダイヤル) または 042・548・5110

受付時間 午前8時30分

17日は飛行要員希望者のみ  
一次試験合格発表 6月5日(金)

5月1日(金)必着  
採用説明会  
対大学生、大学院生、卒業後3年くらいまでの方  
4月13日(月)  
時正午から受け付けます。  
場申込時に案内します。

防衛省自衛隊採用及び説明会  
一般・技術幹部候補生  
20歳以上26歳未満の方(22歳未満の方は大卒(見込み含む))  
※大学院修士課程修了者(見込み含む)は28歳未満  
5月16日(土)・17日(日)



先週自衛隊東京地方協力本部府中分駐所(府中市浅間町1の5の5府中基地内) ☎042・365・5011、recruit17-tokyo-ea@inet.gsdf.mod.go.jp「府中分駐所」ホームページ

▽試験日 5月16日(土)・17日(日)

凡例▶ 対象 日 期 日 時 時間 場 会場 定 定員 内 内容 講 講師 持 持ち物 費 費用 申 申込方法 限 申込期限 先 申込先 主 主催 共 共催 問 問い合わせ

### 選挙人名簿の 登録者数 3月の定時登録

3月1日現在登録資格のある方について、住民基本台帳に基づき、3月2日に定時登録を行いました。

今回の定時登録による市全体の選挙人名簿登録者数は下表のとおりです。

先週選挙管理委員会事務局

投票区	投票所名	男(人)	女(人)	計(人)
1	稲城第一小学校	2,821	2,509	5,330
2	福祉センター	3,228	3,033	6,261
3	第四保育園	1,542	1,563	3,105
4	稲城第二小学校	1,125	1,042	2,167
5	稲城第四小学校	2,439	2,266	4,705
6	稲城第四中学校	1,673	1,569	3,242
7	平尾小学校	1,350	1,404	2,754
8	大丸地区会館	2,665	2,431	5,096
9	ふれんど平尾	2,114	2,205	4,319
10	稲城第七小学校	2,202	2,055	4,257
11	向陽台小学校	2,654	2,733	5,387
12	平尾自治会館	1,082	1,203	2,285
13	城山小学校	1,797	1,871	3,668
14	長峰小学校	1,802	1,964	3,766
15	若葉台小学校	2,112	2,226	4,338
16	稲城第三中学校	1,886	1,795	3,681
17	稲城第六中学校	1,844	1,969	3,813
合 計		34,336	33,838	68,174





オーエンス健康プラザ 電話 370・2280 ※水曜日は休館

①膝痛・腰痛予防改善教室

膝痛や腰痛への理解を深め、予防・改善に必要な筋力トレーニングや関節を柔軟に保つためのストレッチなどを行います。プールでの水中運動も加えて幅広く運動を行い、膝痛や腰痛の予防・改善を目指します。

対65歳以上の方 4月10日・6月26日の毎週金曜日(全12回・うちプール4回) 時午後1時～2時30分

場オーエンス健康プラザ内スタジオ、プール 持運動のできる服装、室内靴、タオル、飲み物、受講票のほがき

※プールの日は水着、水泳帽、タオル 費7200円

②運動と食事管理で健康づくり教室

管理栄養士による食事指導も行う運動教室です。運動不足や肥満が気になる方、血糖・コレステロール・血圧などが高めの方はぜひご参加ください

い。生活習慣や食生活を見直し、生活習慣病の理解を深めながら健康づくりの運動方法、運動習慣を身に付けます。 対30歳以上の方 4月9日・6月25日の毎週木曜日(4月30日、5月7日はお休み)(全10回) 時午後1時30分～3時

場オーエンス健康プラザ内スタジオ 持運動のできる服装、室内靴、タオル、飲み物、受講票のほがき

費6千円 ◆共通事項 定各20人(申込先着順) 申電話でお申し込みください。参加者には受講票のほがきをお送りします。

▽申込期間 3月23日(月)～4月3日(金)

市立病院からののお知らせ 電話 377・0931

駅前保健室

3月まで場所を市立病院に移動して開催します。 3月21日(土・祝) 時午前10時～午後1時 場市立病院本院1階ロビー

※4月からは通常どおり、第2・第4土曜日、駅前で実施します。 因健康チェック等(骨密度測定あり) 費無料

稲城SUN GO(産後)クラブ

対生後1カ月～6カ月の乳児を持つ両親及びそのご両親 3月25日(水) 時午後2時～4時 場市立病院健診・外来棟2階講座室 費一家族700円

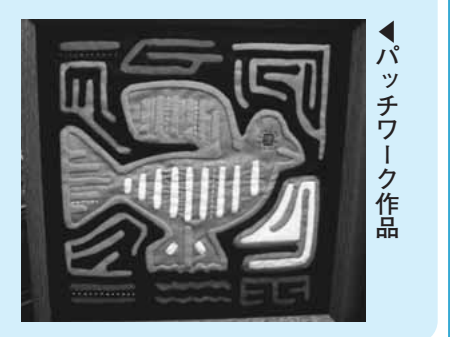
申電話でお申し込みください。詳しくは「稲城市立病院」ホームページをご覧ください。 関看護部長室

社会福祉協議会から 音訳講習会

音訳とは、目の不自由な方のために、書籍や広報紙などの活字情報を「声」に変えてお届けするものです。今回、初心者を対象に講座を開催し

商工会 だより

教室の中で作った作品の数々です。それぞれの好みの色合いや生地で作ったので、同じパターンでも全く違った印象になり素敵です。ぜひご来場ください。 3月16日(月)～4月11日



パッチワーク作品 時午前10時～午後6時 場あいiショップ(大丸118の5、川崎街道東長沼交差点南) 377・6546

申電話でお申し込みください。 限3月30日(月) 先社会福祉協議会ボランティアセンター 378・3800

介護支援ボランティア ポイント交換手続きのお知らせ 平成26年度に介護支援ボランティアとして活動された方を対象に、ポイント交換手続きと新しい手帳の交付を行っています。早めの手続きをお願いします。

場福祉センター2階ボランティアセンター 出張受付を実施します 3月27日(金)、30日(月)、4月1日(水)の3日間 時いずれも午前11時～午後1時30分

みんなのコーナー

南多摩斎場 火葬時間帯及び火葬件数を 変更します 近年の火葬需要の増加に伴い、4月1日より1日の火葬

Table with 3 columns: 火葬時間帯, 3月31日まで, 4月1日から

シルバー人材センター 電話 378・3800

受講者募集 パソコン講習会 対18歳以上の方 ※下表①を除き文字入力のできる方 ※下表④は「基礎コース終了相当」の方

Table with 4 columns: 調査項目, 1号炉, 8号炉, 指針値等, 単位

南多摩斎場ダイオキシン類等調査結果

ダイオキシン類等調査結果 平成26年12月1日に火葬炉排ガス中のダイオキシン類等の測定を行いました。下表のとおりです。

製品質等)を入れないよう、ご協力ください。 関南多摩斎場組合 042・797・7641

なしのすけが行く 春の日の新学期 No.21 漫画 #トジエツト

関社会福祉協議会ボランティアセンター

関社会福祉協議会ボランティアセンター

関社会福祉協議会ボランティアセンター

関社会福祉協議会ボランティアセンター



# 医療・相談あない 3月15日~4月1日

【休日急病診療所・休日薬局】 診療時間=午前9時~午後5時			
日程	医療機関	薬局	地区
15日(日)	東長沼クリニック ☎379-4851	徳永薬局東長沼店 ☎370-7837	東長沼
21日(土・祝)	谷平医院 ☎377-6433	マスキ薬局 ☎377-6025	矢野口
22日(日)	稲城診療所 ☎377-6128	南多摩調剤薬局 ☎379-4382	大丸
29日(日)	やのくち小児科アレルギー科 ☎370-7707	稲城薬局 ☎370-2182 矢野口薬局駅前通り店 ☎377-9393	矢野口

## 【各種相談】 ※予約制。詳しくはお問い合わせください。

相談の種類	相談日	時間	予約・問い合わせ
法律相談 (前日予約)	17日(火) 19日(木) 24日(火) 26日(木) 31日(火)	午前9時~正午	市民協働課 ☎378-2286 (予約受付時間=午前8時30分~正午、午後1時~5時)
不動産相談 (前日予約)	25日(水)	午後1時30分~4時30分	
遺言書作成などくらしの書類作成相談 (前日予約)	17日(火)		
税務相談 (前日予約)	19日(木)		
住宅リフォーム相談 (※)	18日(水・予約終了) 4月1日(水)		
人権・身の上相談 (前日までに予約)	20日(金)		
女性の悩み相談 (前日までに予約)	18日(水) 28日(土) 4月1日(水)	午前10時~午後1時、 午後2時~4時	
消費者相談 (来室のほか電話でも相談可)	平日毎日	午前10時~正午、 午後1時~3時	消費者相談室 ☎378-3738
年金相談	平日毎日	午前9時~正午、 午後1時~4時	保険年金課年金係 (予約不要)
年金相談 [平尾出張所]	25日(水)		
健康相談 (前日までに予約) ※会場はオーエンス健康プラザ	17日(火)	午前9時30分~11時	保健センター ☎378-3421
栄養相談 (前日までに予約)	17日(火)	午前9時10分~11時	
心配ごと相談	18日(水)	午前10時~正午	
高齢者・障害者の法律相談 (予約随時)	18日(水)	午後1時30分~4時30分	福祉センター ☎378-3366
ひとり親家庭カウンセリング相談 (予約随時)	28日(土)	午後1時~4時	

※4月1日(水)の住宅リフォーム相談は、3月25日(水)まで予約を受け付けます。

## 【休日開庁】 開庁時間=午前8時30分~正午、午後1時~5時

実施日	開庁窓口
28日(土)	市民課、保険年金課 (国民健康保険係のみ)、課税課、収納課

**健康とは**  
「健康」とは何でしょうか。「健康の定義」では1946年のWHO(世界保健機関)憲章が最も有名です。要約すると「健康とは単に病気でないというだけでなく、身体的にも精神的にも社会的にも健全な状態である」ということです。つまり「身体的な病気がない」というだけでは健康とは言えず、社会の中で良好な関係を結びながら、自分



稲城市保健センター ☎378-3421

の持てる能力を十分に発揮し、充実した生活を送っていることが本来の意味での「健康の姿」と言えるのです。こうした健康度をチェックする時は「社会的な健康」「心身の健康」「生活の健康」の三つの軸から総合的な健康を見ていくのがいいでしょう。「社会的な健康」とは職場や家族との良い関係、「心身の健康」とは心と体、行動面の健康、「生活の健康」とはライフスタイルや性格面での健康を指します。この三つのバランスがとれても大切であり、例えば、「心身の健康」や「社会的な健康」を支えるのは「生活の健康」であり、「社会的な健康」の低下によって「心身の健康」や「生活の健康」が脅かされることも少なくありません。つまり健康とは総合的なものであり、毎日の活動全てが相互に関連しながら形づくられているもののため、この総合的なバランスをいかに高め、いかに自分らしい生き方を実現していくかが本来の健康であり、こうした健康づくりは自分自身で行うものなのです。自らの考え方、行動の仕方、仕事と休養人間関係、毎日の食事や運動、睡眠、心身の健康状態などに気づき、自ら健康的な生活を作っていく日々の活動そのものが「健康」ということではないでしょうか。

稲城市医師会 中村哲也

犬の登録と狂犬病予防注射は飼い主の義務です。生後3カ月以上の犬の飼い主には以下のことが法律で義務付けられています。

### 飼い犬の登録と狂犬病予防注射を忘れずに!!

①現在居住している市区町村に飼い犬の登録をすること  
②飼い犬に年1回の狂犬病予防注射を受けさせること(接種時期は4月~6月)  
③犬の鑑札と注射済票を飼い犬に装着すること

狂犬病予防定期集合注射  
集合注射では、犬の登録、狂犬病予防注射、注射済票の交付が同時にできます。また、動物同行避難健康手帳の配布、AIPO(動物ID普及推進会議)職員によるマイクロチップの読み取りの確認を無料で行います。

※当日雨天または途中降雨の場合は中止となります。中止の場合は、動物病院で狂犬病予防注射を受けてください。

狂犬病予防定期集合注射日程

期日	時間	会場	所在地
4月19日(日)	午前9時30分~11時30分	本郷公園(市役所第2駐車場そば)	東長沼2129
	午後1時~2時		
4月20日(月)	午前9時30分~9時50分	平尾自治会館	平尾3-7-1
	午前10時15分~10時35分	坂浜コミュニティ防災センター	坂浜974
	午前11時5分~11時30分	総合体育館芝生駐車場	長峰1丁目
	午後0時55分~1時20分	「若葉台公園西」交差点北側	若葉台1-24
4月21日(火)	午後2時~2時20分	城山公園多目的広場	向陽台4-6
	午前9時20分~9時40分	本郷公園(市役所第2駐車場そば)	東長沼2129
	午前10時10分~10時45分	松葉公園	矢野口1892
	午前11時15分~11時40分	押立児童公園	押立1698
	午後1時10分~1時35分	大丸地区会館	大丸251
	午後1時50分~2時5分	百村白道ちびっこ広場	百村128

①犬の登録をしている場合 3650円(狂犬病予防注射・注射済票代)  
②犬の登録をしていない場合 6650円(登録・狂犬病予防注射・注射済票代)

※6月末までは、(公社)東京都獣医師会南多摩支部稲城部会加入の次の動物病院で、集合注射時と同一の費用で狂犬病予防注射を受けられます。

動物病院 野坂獣医科(矢野口) ☎377-7790、陽だまり動物病院(矢野口) ☎377-3885、シンドウ動物病院(東長沼) ☎378-1431、新ゆりがおか動物病院(平尾) ☎331-5731

※つり銭のないようお願いいたします。  
※集合注射が受けられない場合は、狂犬病予防注射を動物病院で受け、狂犬病予防注射済証明書を保健センター、平尾若葉台出張所に持参して、注射済票の交付を受けてください。また、犬の登録は保健センター、平尾・若葉台出張所でもできます。

### Health みんなの健康

▽申込先・問い合わせ 稲城市保健センター  
〒206-0804 稲城市百村112の1 ☎378-3421

※市では各検診の結果データを(個人情報)を保管・集計し、今後の健康づくりに役立てる予定です。なお、個人情報については稲城市個人情報保護条例に基づき保護されます。

3月29日(日) 午後2時~4時  
稲城市関戸公民館(ヴィータホール8階)

市民講座 糖尿病予防  
災害時に 糖尿病患者さんが必要なこと

4月の申込受付  
場先問保健センター ☎378-3421

事業名	対象	実施日(4月)	備考
2歳児 歯科健康診査	平成25年3月生	1日(水)	前日までに保健センターに予約してください。
2歳6か月児 歯科健康診査	平成24年9月生	17日(金)	
両親学級(パパ・ママコース)※	初産婦と一児のママ	11日(土)	
離乳食調理講習会※	第1子の保護者(平成26年11月生)	20日(月)	
母子健康相談	未就学児	10日(金)	

※両親学級は先着20組、離乳食調理講習会は先着25人

NPO法人 市民活動サポートセンターいなぎ ☎378-2112

金曜サロンスペシャル 稲城の防災と私の備え  
防災は誰もが関心の高いテーマです。しかし具体的な対策については分からないこと

4月3日(金) 午後7時~9時  
場地域振興プラザ1階 講田 徹氏(稲城消防署防災係長) 無料

がたくさんあります。今回は、改訂された防災マップや市の防災対策についてお話しします。日頃疑問に思っていることや知りたいことなどを聞いてみましょう。