

한국어

이 나 기 시

외 국 어 판 생 활 가 이 드

머 리 말

이 가이드북은 이나기시에 온 지 얼마 안 된 외국인들이 안심하고 생활할 수 있도록 만들었습니다.

일본의 매너와 규칙, 시청에서 수속하는 방법 등을 소개하고 있습니다.

조금 시간이 걸릴지도 모르지만 일본의 매너와 규칙을 배우면서 새로운 생활을 시작합니다!

목 차

일상 생활 규칙

| | |
|----------------------------------|---|
| 공공 규칙 (쓰레기) | 2 |
| 공공 규칙 (담배) | 3 |
| 공공 규칙 (소음·공원 등) | 4 |
| 교통 규칙 (도로·자전거·전철·버스·자동차 등) | 5 |

시청에서의 수속

| | |
|---------------------------------------|---|
| 주민 등록·호적 신고·마이 넘버 | 6 |
| 주민세·국민 건강 보험·후기 고령자 의료 제도·국민 연금 | 7 |

생활

| | |
|----------------|---|
| 전기·가스·수도 | 8 |
|----------------|---|

출산·육아·교육

| | |
|--------------------|----|
| 임신·출산 | 9 |
| 육아 | 10 |
| 보육원·유치원·초등학교 | 11 |

긴급·의료

| | |
|----------------|----|
| 긴급 시의 연락 | 12 |
| 의료 안내 | 13 |

재해

| | |
|--------------------|----|
| 지진·수해에 대한 대비 | 14 |
|--------------------|----|

| | |
|-------------|----|
| 각종 상담 | 15 |
|-------------|----|

일상 생활 규칙

공공 규칙 (쓰레기)

쓰레기·담배 무단 투기

‘무단 투기’란 도로 등 버려서는 안 되는 곳에 쓰레기를 버리는 것을 말합니다. 빈 캔 1개, 담배 1개라도 무단 투기입니다. 담배 꺾이를 도로나 도로 옆 배수구 등에 버려서는 안 됩니다.

가정 쓰레기 배출 방법

쓰레기 분리 방법·배출 방법에는 규칙이 있습니다.

먼저 쓰레기와 자원을 규칙대로 분리해 주십시오.

●타는 쓰레기의 예

음식물 쓰레기·티슈·부드러운 플라스틱 (편의점 도시락·마요네즈 용기 등)·비디오 테이프류 등

●타지 않는 쓰레기의 예

딱딱한 플라스틱·유리·신발·CD·우산 등

●자원의 예

병·캔·페트병·골판지 등



타는 쓰레기 전용 봉투



타지 않는 쓰레기 전용 봉투

※시내의 슈퍼나 편의점에서 구입할 수 있습니다.

쓰레기·자원을 배출할 때는 자신이 거주하고 있는 지역의 규칙 (배출 장소·요일·시간)을 확인하여 규칙을 지킵시다.

<https://www.city.inagi.tokyo.jp/kankyo/gomi/index.html>



쓰레기·재활용 캘린더

지구에 따라 쓰레기를 배출하는 날이 정해져 있습니다.

쓰레기·재활용 캘린더에서 확인해 주십시오.

https://www.city.inagi.tokyo.jp/kankyo/gomi/gomi_calendar/index.html



일상 생활 규칙

공공 규칙 (담배)

담배 규칙

일본에서는 20 세 미만인 사람의 흡연 (담배를 피우는 행위) 은 법률로 금지되어 있습니다.

이나기시에서는 조례로 시내 전 지역의 길거리 등에서 흡연하는 것을 제한하고 있습니다. 많은 사람이 있는 시내 6 개 역 주변은 '길거리 등 흡연 금지 구역' 으로 지정되어 있어 흡연할 수 없습니다. 조례 위반자에게는 2,000 엔을 부과하는 벌칙이 있습니다.



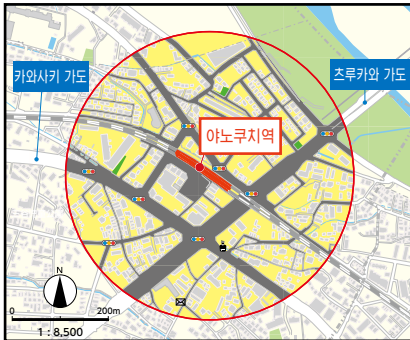
이나기시 길거리 등 흡연의 제한에 관한 조례에 대해

<https://www.city.inagi.tokyo.jp/kankyo/kankyou/rojoukituennjoure.html>



노상 등 흡연 금지 구역

아노쿠치역 주변



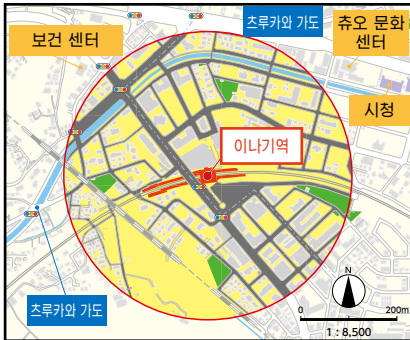
미나미타마역 주변



와카바다이역 주변



이나기역 주변



케이오 요미우리랜드역 주변



이나기 나가누마역 주변



담배의 규칙에 대해

https://www.city.inagi.tokyo.jp/kenko/iryuu_kenkou/oshirase/kituenn_rule.html



다국어로 흡연 규칙을 소개하는 리플릿이 있습니다.

다음 링크를 통해 볼 수 있습니다. (영어판 / 중국어 간체자 / 중국어 번체자 / 한국어판)

<https://www.fukushihoken.metro.tokyo.lg.jp/kensui/kitsuen/leaflet/leafletall.html>



일상 생활 규칙

공공 규칙 (소음·공원 등)

생활 소음

일본의 주택은 벽이 얇고 소리가 전달되기 쉬워 근처에 살고 있는 사람과 문제가 발생하는 경우가 있습니다. 특히 나무로 만들어진 집은 소리가 전달되기 쉬우므로 주의합니다.

- 이른 아침 시간이나 밤 늦은 시간의 소음 (TV·스테레오 등의 소리, 복도나 계단을 걷는 소리, 문 여닫는 소리 등)에는 주의해 주십시오.
- 아이가 뛰는 소리는 아래층에 크게 울리므로 주의합니다.
- 많은 손님이 온 경우에도 큰 소리로 떠들지 마십시오.



공원 규칙

공원은 모두 함께 놀거나 휴식하는 장소입니다. 많은 사람들이 기분 좋게 사용할 수 있도록 다음과 같은 규칙을 지키고 서로 양보하는 마음과 배려심을 가지고 이용합니다.

- 자전거와 오토바이는 타고 들어가지 마십시오.
- 개는 풀어놓지 마십시오. 또한 개의 배설물은 가지고 돌아갑니다.
- 야구·축구·골프 등의 연습은 위험하므로 하지 마십시오.
- 쓰레기는 각자 가지고 돌아갑니다.
- 화단 등에 들어가지 마십시오.
- 초목이나 생물은 소중히 합니다.

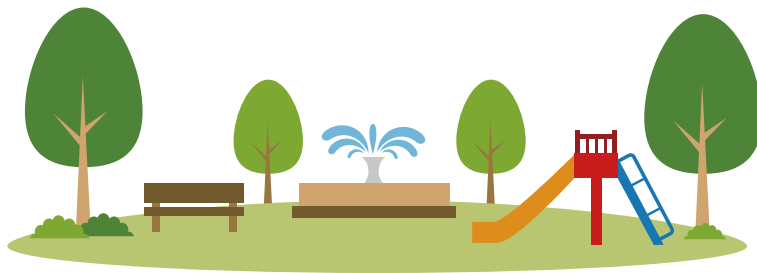
공원 규칙

<https://www.city.inagi.tokyo.jp/kankyo/midori/kouen/riyou.html>



공공 장소 매너

- 도로, 인도 등에 모여 장시간 앉아 있는 행위는 하지 않습니다.



일상 생활 규칙

교통 규칙 (도로·자전거·전철·버스·자동차 등)

전철·버스 승차 규칙

- 전철이나 버스 안에서 큰 소리로 대화하는 것은 다른 사람에게 피해를 줍니다.
- 전철, 버스 모두 내리는 사람이 우선입니다. 내리는 사람을 먼저 지나가게 합니다. 줄을 섭시다.
- 전철이나 버스에는 ‘노약자석’ 이 있습니다. 노인·임신부·몸이 불편한 분이 우선적으로 앉는 좌석입니다.
- 차량 내에서는 휴대 전화 통화를 하지 않습니다. 휴대 전화 통화는 전철·버스에서 내린 후에 합니다. 또한 신칸센이나 특급 열차 등 장거리 기차를 제외하고 차량 내에서는 음식 섭취도 자제합니다.

자전거·자동차 운전 규칙

●자전거

- 야간에는 라이트를 켭시다.
- 방치 자전거는 주변에 피해를 주므로 정해진 장소에 주차합니다. 또한 도난 방지를 위해 반드시 자물쇠를 채워 둡시다.
- 시내에는 방치 금지 구역이 있습니다. 구역 내 방치된 자전거·오토바이는 경고를 한 후 수시로 철거합니다.
- 휴대 전화를 보면서 하는 운전 등 ‘뭔가를 하면서 하는 운전’ 은 위법입니다.
- 차도에서는 왼쪽으로 통행합니다.
- 인도는 보행자 우선입니다. 차도 쪽에 붙어 천천히 주행합니다.
- 사거리에서는 신호등의 신호를 지킵시다.
- 일시 정지가 있는 장소에서는 반드시 멈춰 안전을 확인합니다.
- 음주 운전은 금지입니다.
- 도쿄도 내에서 자전거를 이용할 때는 대인 배상 보험에 가입해야 합니다.



<https://www.city.inagi.tokyo.jp/kurashi/koutsuu/index.html>



방치 자전거 대책 (방치 금지 구역 등)

<https://www.city.inagi.tokyo.jp/kurashi/koutsuu/jitensha/index.html>



●자동차

해외 운전 면허는 교통 규칙의 차이 등으로 인해 일본에서는 사용할 수 없습니다. 운전 면허 등에 관한 정보는 경시청 홈페이지를 확인해 주십시오.

<https://www.keishicho.metro.tokyo.jp/menkyo/index.html>



시청에서의 수속

주민 등록·호적 신고·마이 넘버

주민 등록

관광 등의 단기 체류자 등을 제외하고 주소가 있는 분에 대해 주민 등록을 합니다.

●새롭게 일본에 왔을 때의 수속

출입국항에서 체류 카드가 교부되면 거주지를 정한 후 14 일 이내에 체류 카드 등을 지참하여 시청에 신고해 주십시오.

●주민 이동 신고

주소나 가족 구성 등이 변경될 때는 신고 기간 내에 시청에 '주민 이동 신고서' 를 제출해 주십시오.

●주민표

주민표는 주소·세대주·국적 등을 기록·증명하는 것입니다.

이나기시의 주민 등록에 대해

<https://www.city.inagi.tokyo.jp/faq/kurashi/todokede/juumintouroku/index.html>



호적 신고

아기가 태어났을 때·가족이 사망했을 때·결혼·이혼 등은 시청에 신고해야 합니다.

●출생 신고

일본에서 아기가 태어나면 14 일 이내에 출생 신고서를 시청에 제출해 주십시오.

<https://www.city.inagi.tokyo.jp/kurashi/tetsuzuki/koseki/index.html>



마이 넘버 제도

일본에서 생활하는 모든 사람들에게는 '마이 넘버 (개인 번호)' 라는 12 자리 번호가 있으며, 일본 국내에서의 사회 보장·세금·재해 대책의 3 가지 분야에서 이용됩니다. 외국 국적인 분들에게도 처음 주민 등록을 하면 마이 넘버가 부여됩니다. 마이 넘버 등이 기재되어 있는 마이 넘버 카드는 신청을 통해 취득할 수 있습니다.

※한 번 발행된 번호는 그 후에도 바뀌지 않습니다. 본국으로 귀국해도 일본으로 돌아오면 같은 번호를 사용합니다.

<https://www.city.inagi.tokyo.jp/kurashi/mynumber/index.html>



시청에서의 수속

주민세·국민 건강 보험·후기 고령자 의료 제도·국민 연금

주민세

일본에 거주하는 외국인은 일본인과 마찬가지로 세금을 납부해야 합니다.

주민세는 도나 시에 납부하는 세금이며, 그 해의 1월 1일에 거주하고 있는 장소의 지자체가 청구합니다.

●납부 방법

주민세 통지서는 시청으로부터 6월 초순에 우편 발송됩니다. 송부되는 납부서를 사용하여 가까운 은행·우체국·편의점·결제 앱 등으로 연 4회로 나눠 납부합니다.

세금 페이지

<http://www.city.inagi.tokyo.jp/kurashi/zeikin/index.html>



국민 건강 보험·후기 고령자 의료 제도

건강 보험 제도에 가입하면 질병이나 다쳤을 때 병원에서 지불하는 돈이 적어집니다. 반드시 가입하고 보험료를 지불해야 합니다.

외국인도 회사 등에서 일하고 있는 분은 사회 보험에 가입합니다. 그 이외의 분은 국민 건강 보험에 가입합니다. 또한 75세 이상인 분은 후기 고령자 의료 제도에 가입합니다.

단, '의료 서비스를 받는 활동'으로 일본에 거주하는 경우에는 국민 건강 보험·후기 고령자 의료 제도에 가입할 수 없습니다.

●납부 방법

보험세(료) 납부 안내가 시청에서 우편으로 도착합니다. 가까운 은행·우체국·편의점·결제 앱 등으로 납부합니다.

국민 건강 보험에 대해

<https://www.city.inagi.tokyo.jp/kenko/kokuho/index.html>



국민 연금

고령자나 장애인, 돌아가신 분의 가족의 생활을 지원하기 위해 국가가 운영하는 연금 제도입니다.

외국인도 포함하여 일본에 주민 등록이 되어 있는 20~59세의 사람으로 후생 연금에 가입하지 않은 사람은 가입해야 합니다. 보험료는 정액이며 60세가 될 때까지 납부합니다.



●가입 수속

시청 창구에서 합니다.

●납부 방법

보험료 납부 안내가 연금 사무소에서 우편으로 도착합니다. 가까운 은행·우체국·편의점에서 납부합니다.

국민 연금에 대해

<https://www.city.inagi.tokyo.jp/kurashi/nenkin/index.html>

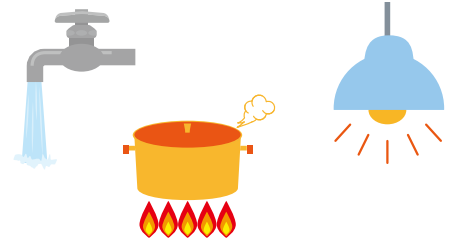


생활

전기·가스·수도

전기·가스·수도

전기와 가스는 다양한 회사에서 요금 메뉴를 선택할 수 있습니다.



●전기

전기를 처음 사용할 때는 전력 회사에 연락하여 계약을 합니다. 일본의 전압은 100V(볼트)입니다. 주파수는 50Hz(헤르츠)와 60Hz(헤르츠)가 있으며, 동일본에서는 50Hz, 서일본에서는 60Hz가 사용되고 있습니다. 전기 기구에는 적합한 주파수가 표시되어 있으며 '50/60Hz'라고 모두 표시되어 있으면 일본 전국에서 사용할 수 있습니다. 하지만 한쪽만 표기되어 있는 경우, 사용할 수 있는 지역이 한정됩니다.

대표적인 전력 회사: 도쿄 전력(영어)

<https://www.tepco.co.jp/en/hd/index-e.html>

전화: 0120-995-661



●가스

가스는 지역에 따라 도시 가스와 프로판 가스의 2종류가 있습니다. 가스 기구를 구입할 때는 안전을 위해 가스 종류에 맞는 기구를 사용해 주십시오. 가스 사용을 시작할 때는 가스 회사가 점검·밸브 오픈 후에 사용할 수 있습니다. 사용하지 않을 때는 반드시 메인 밸브를 잠급니다.

대표적인 가스 회사: 도쿄 가스(영어·중국어·한국어)

<https://www.tokyo-gas.co.jp/ko/>



●수도

일본의 수도물은 마실 수 있습니다. 냄새가 신경 쓰일 때는 한 번 불에 올려 끓이면 좋습니다.

도쿄도 수도국

<https://www.waterworks.metro.tokyo.jp/kor/> (영어·중국어·한국어)

타마 고객 센터(타마 26개 시정)

이사, 계약의 변경

전화: 0570-091-100(내비 다이얼) 또는 042-548-5100

요금, 누수 수리, 기타 용건

전화: 0570-091-101(내비 다이얼) 또는 042-548-5110



출산·육아·교육

임신·출산

임신·출산

임신한 분은 빠른 시일 내에 임신 신고서를 시에 제출해 주십시오. 임신한 분에게 모자 건강 수첩, 각종 건강 검진의 수진표 등이 들어 있는 '엄마와 아이의 보건 가방' 이 지급됩니다.

●모자 건강 수첩

임신 중이거나 아이의 건강 검진 기록을 위한 수첩입니다. 출산 후 아기의 건강 검진이나 예방 접종 기록에도 필요합니다.

임신하면

https://www.city.inagi.tokyo.jp/kosodate/oyakohoukatsushien_center/ninshin/ninsintodoke.html



외국어판 모자 건강 수첩을 구입할 수도 있습니다

<https://hanbai.mcfh.or.jp/material/detail/28>



●모자 수첩 앱 '나시노코 이나기'

임신부터 출산기의 엄마·아이에 대한 어드바이스와 시의 이벤트 정보를 받을 수 있습니다.

https://www.city.inagi.tokyo.jp/kosodate/oyakohoukatsushien_center/ninshin/boshihokennabi.html



●출산 육아 일시금

이나기시의 국민 건강 보험에 가입되어 있는 분이 출산했을 때, 출산 육아 일시금이 지급됩니다.

<https://www.city.inagi.tokyo.jp/kenko/kokuho/ichijikin.html>



출산·육아·교육

육아

육아

●건강 검진·예방 접종

영유아의 건강을 위해 무료 건강 검진을 실시하고 있습니다. 다양한 육아에 대한 상담도 할 수 있습니다.
또한 감염증 예방을 위해 예방 접종을 실시하고 있습니다. 접종 실시 연령이 되면 예방 접종을 받기 위한 '예방 접종 예진표'가 우편으로 도착합니다. 예방 접종은 의료 기관에서 받을 수 있습니다.
자세한 내용은 건강과에 문의해 주십시오.

https://www.city.inagi.tokyo.jp/kenko/iryou_kenkou/yobou/index.html



●부모 아이 포괄 지원 센터 [이나기시 모무라 112 번지 1 (보건 센터 2 층)]

임신·출산·영유아기의 육아 상담을 할 수 있습니다.

전화 : 042-378-3434

●어린이 가정 지원 센터

영유아기 이후 18 세 미만 어린이와 가정에 관한 종합적인 상담·지원 사업을 실시하고 있습니다.
자세한 내용은 지역의 어린이 가정 지원 센터에 문의해 주십시오.

https://www.city.inagi.tokyo.jp/kosodate/kodomoshien_center/kokasen/index.html



· 어린이 가정 지원 센터 [이나기시 히가시 나가누마 2115-2 (3 층)]

전화 : 042-378-6366

· 어린이 가정 지원 센터 코요다이 분실 [이나기시 코요다이 3-2 (코요다이 초등학교 부지 내)]

전화 : 042-370-0106



출산·육아·교육

보육원·유치원·초등학교

보육원

보호자가 일 등으로 낮에 아이를 돌볼 수 없을 때 맡기는 시설이며, 0 세부터 초등학교 입학 전까지의 아동을 보육합니다.

<https://www.city.inagi.tokyo.jp/kosodate/kosodate/hoikusho/index.html>



유치원

3 세부터 초등학교 입학 전까지의 아동을 교육합니다.

<https://www.city.inagi.tokyo.jp/kosodate/kosodate/youchien/index.html>



초·중학교

일본에서는 초등학교 6 년, 중학교 3 년의 9 년간이 의무 교육으로 되어 있습니다. 외국인에게는 교육의 의무는 없습니다만, 희망하는 경우 초·중학교에 들어갈 수 있습니다. 공립 학교는 수업료가 무료입니다.

입학에 대해

http://www.city.inagi.tokyo.jp/kosodate/gakko_kyoiku/nyugaku_tenko/index.html



긴급·의료

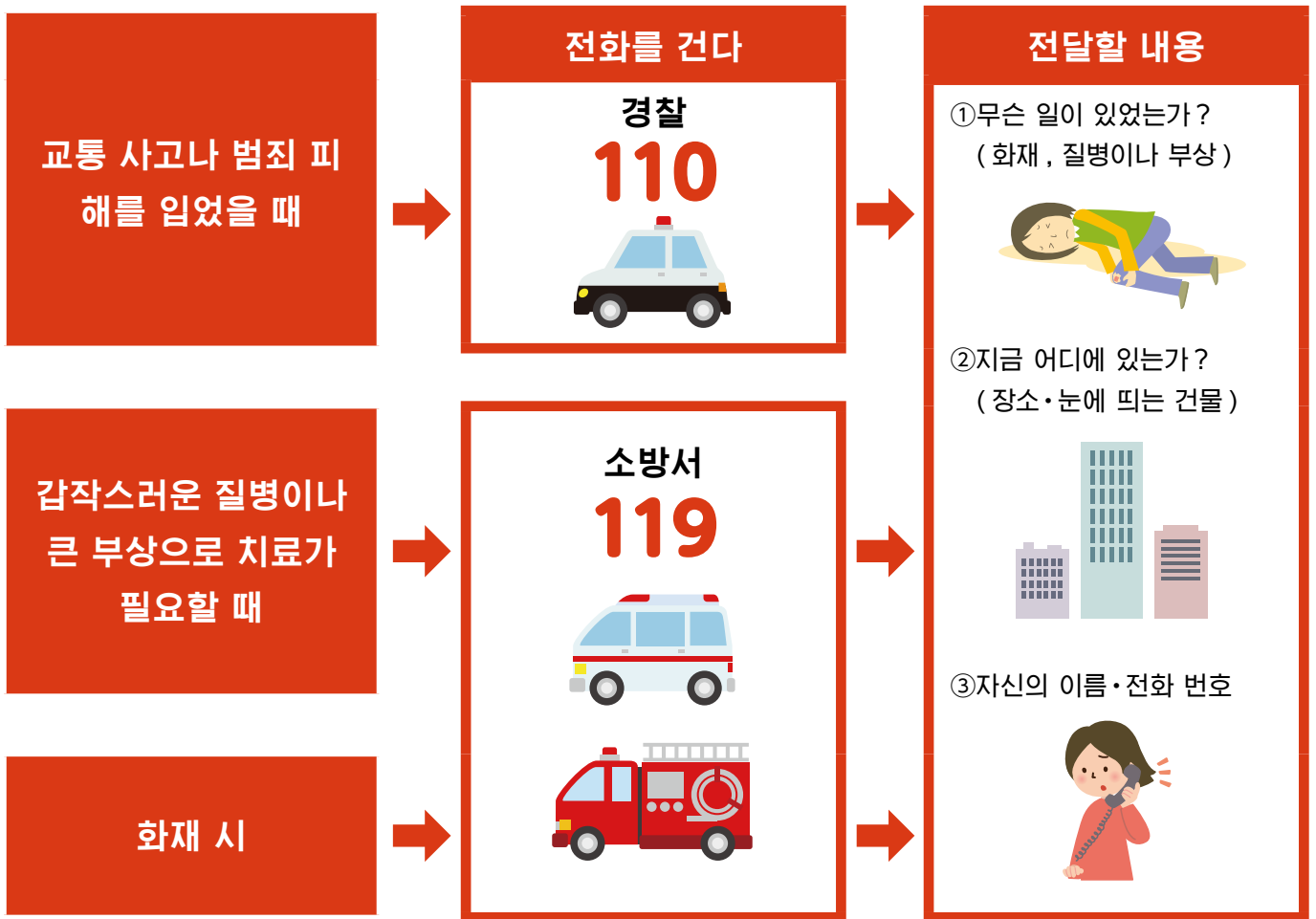
긴급 시의 연락

☎ 110(경찰)

절도, 폭력 등의 범죄, 교통 사고 등이 발생했을 때는 즉시 110으로 전화를 합니다.

☎ 119(소방)

화재가 발생했을 때, 갑작스러운 질병이나 다쳤을 때는 즉시 119로 전화를 합니다.



'119' 와 '110' 은 긴급용 전화 번호입니다. 상담이나 문의는 할 수 없습니다.

●공중 전화로 '110', '119' 신고를 하는 경우

수화기를 들고 돈을 넣지 않아도 '110', '119' 를 누르면 연결됩니다. 긴급 신고 버튼이 있는 경우에는 버튼을 누른 후 '110', '119' 를 눌러 주십시오.

●휴대 전화로 '110', '119' 신고를 하는 경우

자신의 휴대 전화 번호를 알려 줍니다. 통화 후 한동안은 휴대 전화의 전원은 끄지 마십시오.

긴급·의료

긴급 시의 연락

질병·부상

외국어로 의료 정보를 제공합니다.
외국어로 진료를 받을 수 있는 병원을 소개합니다.

● AMDA 국제 의료 정보 센터

대응 언어 : 영어·중국어·한국어·스페인어·포르투갈어 등

전화 : 03-6233-9266

일시 : 월요일 ~ 금요일 10:00~16:00

(공휴일, 12/29~1/3 은 제외)

<https://www.amdamedicalcenter.com/activitieskr>



● 도쿄도 보건 의료 정보 센터 “히마와리”

대응 언어 : 영어·중국어·한국어·태국어·스페인어

전화 : 03-5285-8181

일시 : 매일 9:00~20:00

<https://www.himawari.metro.tokyo.jp/qq13/qqport/tomintop/other/fks220.php>



● 시내의 휴일 진료

휴일이나 야간에도 병원에서 치료를 받을 수 있습니다. 일본에는 종합 병원과 전문 병원, 개인 병원 등이 있습니다. 어느 병원으로 갈지는 질병이나 부상의 종류, 정도에 따라 다릅니다. 특히 근처 병원에 대해서는 평소에 그 병원의 진료 과목, 진료 시간, 휴진일 등의 정보를 조사해 둡시다. 진찰을 받을 때는 건강 보험증을 잊지 말고 지참합니다.

시내의 휴일 응급 진료소 일정

https://www.city.inagi.tokyo.jp/kenko/iryou_kenkou/kyuujitsu/kyujitukyubyou_sinryou.html



재해

지진·수해에 대한 대비

일본은 지진이 많은 국가입니다. 최근에는 태풍에 의한 수해도 발생하고 있습니다. 큰 지진이나 홍수 등의 자연 재해가 발생했을 때 어디로 대피할지, 어떻게 가족과 연락할지 등을 평소에 확인하여 준비해 둡시다.



이내기 방재 맵을 확인하여 재해에 대비합시다

<https://www.city.inagi.tokyo.jp/iza/bousai/bousaimp.html>



지진

●지진이 발생했을 때 해야 할 일

집이나 건물 안에 있을 때

- 책상이나 테이블 밑으로 들어가 베개나 쿠션으로 머리와 몸을 보호한다.
- 창문이나 문을 연다.
- 당황해서 건물 밖으로 나가지 않는다.
- 불을 사용하고 있을 때는 흔들림이 멈춘 후 불을 끈다.

밖에 있을 때

- 창문 유리, 간판, 블록담 등은 위험하므로 가까이 가지 않는다.
- 교통 기관, 지하 상가, 백화점 등에서는 담당 직원의 지시에 따라 행동한다.

지진 재해 해저드 맵

https://www.city.inagi.tokyo.jp//bousaihazard_map/map.html#disa_preven



수해

●호우 등으로 수해 (홍수)가 발생할 것 같을 때 해야 할 일

- TV 나 라디오 등에서 기상·경보에 관한 정보를 수집합시다.
- 자신이 있는 장소의 강우량과 수위 등을 확인하여 위험하다고 느끼기 전에 대피합시다.

홍수해·토사 재해 해저드 맵

https://www.city.inagi.tokyo.jp/bousaihazard_map/map.html#flood



●지정 긴급 대피 장소·지정 대피소

시내에는 지진 등으로 대피가 필요한 때를 위해 시내의 초·중학교나 공원을 대피 장소로 지정하고 있습니다. 지진·수해 등이 발생했을 때 당황하지 않도록 가까운 '지정 긴급 대피 장소' · '지정 대피소' 를 확인해 둡시다.

<https://www.city.inagi.tokyo.jp/iza/bousai/zishin/hinan.html>



각종 상담 + 도내 외국인 상담 창구 일람

●외국인 체류 지원 센터

외국인 체류 지원 센터 (FRESC/ 프레스크)에서는 8 개의 기관이 있으며, 한 곳에서 취업이나 체류 수속을 비롯해 일상 생활에서 겪고 있는 어려움 등에 대해 상담할 수 있습니다.

주소 : 신주쿠구 요츠야 1-6-1 요츠야 타워 13 층

시간 : 9:00~17:00 ※토·일·공휴일·연말연시는 휴무

전화 : 0570-011000(내비 다이얼) <http://www.moj.go.jp/isa/support/fresc/fresc01.html>



| 상담처 | 내용 | 전화 번호 | QR |
|---|-----------------|--|----|
| 출입국 체류 관리청 http://www.immi-moj.go.jp/korean/index.html | 정보 공개 창구 | 03-5363-3005 | |
| 도쿄 출입국 체류 관리국 http://www.immi-moj.go.jp/soshiki/kikou/tokyo.html | 체류 상담 | 03-5363-3025 ※상담 예약 전용 | |
| 도쿄 법무국 인권옹호부 http://houmukyoku.moj.go.jp/tokyo/table/shikyokutou/all/jinken.html | 차별·이지메 등 인권 상담 | 0570-090-911 | |
| 일본 사법 지원 센터 (법 테라스) https://www.houterasu.or.jp/ | 법률 상담 | 0570-011000 (일본어) 0570-078377 (기타 언어) | |
| 일본무역진흥기구 (제트로) https://www.jetro.go.jp/kr/invest/ | 뛰어난 외국 인재 활용 상담 | 03-3582-5203 | |
| 외무성 비자 인포메이션 https://www.mofa.go.jp/mofaj/toko/visa/otoiawase.html | 비자 상담 | 0570-011000 | |
| 도쿄 노동국 외국인 특별 상담·지원실 https://jsite.mhlw.go.jp/tokyo-roudoukyoku/fresc.html | 일자리 상담 | 0570-011000 | |
| 도쿄 외국인 고용 서비스 센터 https://jsite.mhlw.go.jp/tokyo-foreigner/ | 취직 상담 | 03-5361-8722 | |

●도쿄도 외국인 상담

생활 속에서 궁금한 점과 어려움을 겪고 있는 일을 상담할 수 있습니다.

영어 : 월요일 ~ 금요일 / 중국어 : 화요일·금요일 / 한국어 : 수요일

시간 : 9:30~12:00, 13:00~17:00

전화 : 영어 03-5320-7744, 중국어 03-5320-7766, 한국어 03-5320-7700

<https://www.metro.tokyo.lg.jp/tosei/iken-sodan/otoiawase/madoguchi/koe/tominokoe/index.html>



●경시청 종합 상담 센터

범죄 피해 등 상담 내용에 따라 창구를 안내합니다.

전화 : #9110

https://www.keishicho.metro.tokyo.jp/multilingual/korean/finding_services/help_desk/hotline_info.html

